

รายงานการประชุมคณะกรรมการดำเนินงานจัดทำแผนอัตรากำลัง ๓ ปี (ปีงบประมาณ ๒๕๖๑-๒๕๖๓)

ครั้งที่ ๑/๒๕๖๐

วันที่ ๔ เดือนสิงหาคม พ.ศ. ๒๕๖๐ เวลา ๑๔.๐๐ น.

ณ ห้องประชุมองค์การบริหารส่วนตำบลท่ามะนาว

ผู้มาประชุม ๖ คน

ลำดับที่	ชื่อ-สกุล	ตำแหน่ง	ลายมือชื่อ
๑	นายวสันต์ ดรชัย	ประธานกรรมการ	วสันต์ ดรชัย
๒	นางสาวอัญชลี พรหมโคตร	กรรมการ	อัญชลี พรหมโคตร
๓	นางลักขณา มาโยธา	กรรมการ	ลักขณา มาโยธา
๔	นายมนตรี แก้วกาศ	กรรมการ	มนตรี แก้วกาศ
๕	นางสาวสุวลักษณ์ โคตวงจันทร์	กรรมการ	สุวลักษณ์ โคตวงจันทร์
๖	นางอารีย์ ศิริคุปต์	กรรมการ/เลขานุการ	อารีย์ ศิริคุปต์

เริ่มประชุม

เวลา ๑๔.๐๐ น.

ประธานกรรมการ

เมื่อคณะกรรมการมาครบองค์ประชุมแล้วขอเปิดการประชุมคณะกรรมการจัดทำแผนอัตรากำลังพนักงานส่วนตำบล ๓ ปี (พ.ศ. ๒๕๖๐ - ๒๕๖๓) ตามระเบียบวาระการประชุมนี้

ระเบียบวาระที่ ๑

เรื่อง ที่ประธานแจ้งให้ที่ประชุมทราบ

ประธานกรรมการ

เรื่อง แจ้งคำสั่งแต่งตั้งคณะกรรมการปรับปรุงแผนอัตรากำลัง ๓ ปี (พ.ศ. ๒๕๖๑-๒๕๖๓) คำสั่งองค์การบริหารส่วนตำบลท่ามะนาว ที่ ๑๑๑/๒๕๖๐ ลงวันที่ ๕ เดือนมิถุนายน พ.ศ. ๒๕๖๐ เรื่อง แต่งตั้งคณะกรรมการจัดทำแผนอัตรากำลัง ๓ ปี (ปีงบประมาณ ๒๕๖๑ - ๒๕๖๓) โดยให้ผู้ได้รับแต่งตั้งมีหน้าที่ดำเนินการจัดทำแผนอัตรากำลัง ๓ ปี (ประจำปีงบประมาณ ๒๕๖๑-๒๕๖๓) ให้มีความเหมาะสมของอัตรากำลังของบุคลากรตามอำนาจหน้าที่ ภารกิจ ความรับผิดชอบ ถูกต้องตามมาตรฐานการกำหนดตำแหน่งของบุคลากร องค์การปกครองส่วนท้องถิ่น สอดคล้องตามโครงสร้างขององค์การบริหารส่วนตำบลท่ามะนาว หนังสือสั่งการที่เกี่ยวข้อง

๑. ตามหนังสือศาลากลางจังหวัดลพบุรี ด่วนมาก ที่ มท ๐๐๒๓.๒/ว ๒๖๔๙ ลงวันที่ ๑๓ กรกฎาคม ๒๕๖๐ เรื่อง การจัดทำแผนอัตรากำลัง ๓ ปี ประจำปีงบประมาณ พ.ศ. ๒๕๖๑ - ๒๕๖๐ ขององค์การปกครองส่วนท้องถิ่นทุกแห่งครบกำหนดใช้บังคับในวันที่ ๓๐ กันยายน ๒๕๖๐ โดยให้องค์การปกครองส่วนท้องถิ่น จัดทำประกาศแผนอัตรากำลัง ๓ ปี ฉบับเดิมจะครบกำหนด เพื่อให้การบริหารงานบุคคลด้านการกำหนดตำแหน่งการใช้ ตำแหน่งของข้าราชการหรือพนักงานส่วนท้องถิ่น ลูกจ้างประจำและพนักงานจ้าง เป็นไป อย่างต่อเนื่องมีผลใช้บังคับตั้งแต่วันที่ ๑ ตุลาคม ๒๕๖๐

๒. การกำหนดตำแหน่งและเลขที่ส่วนราชการในแผนอัตรากำลัง ๓ ปี ให้ถือปฏิบัติ ตามหนังสือสำนักงาน ก.จ., ก.ท. และอบต. ด่วนที่สุด ที่ มท ๐๘๐๙.๕/ว ๕๒ ลงวันที่ ๑๓ พฤศจิกายน ๒๕๕๘ เรื่อง การจัดทำตำแหน่งข้าราชการหรือพนักงานส่วนท้องถิ่นเข้าสู่ ประเภทตำแหน่ง (ระบบแห่ง)

ที่ประชุม

รับทราบ

ระเบียบวาระที่ ๒

รับรองรายงานการประชุมครั้งที่ผ่านมา

- ไม่มี -

ระเบียบวาระที่ ๓

เรื่อง เพื่อทราบและพิจารณา

ประธาน

๓.๑ เรื่อง การจัดทำแผนอัตรากำลัง ๓ ปี ประจำปีงบประมาณ ๒๕๖๑-๒๕๖๓ แนวทางการจัดทำแผนอัตรากำลัง ๓ ปี ซึ่งมีสาระสำคัญ ดังนี้

๑. อำนาจหน้าที่และภารกิจ

๑.๑ การจัดทำแผนอัตรากำลัง ต้องคำนึงถึงอำนาจหน้าที่ตามที่กฎหมาย บัญญัติยุทธศาสตร์การพัฒนาทั้งในระดับชาติ ระดับจังหวัด รวมทั้งแผนพัฒนาท้องถิ่นสี่ปี (๒๕๖๑-๒๕๖๔) โดยเฉพาะการบูรณาการแผนและงบประมาณในระดับพื้นที่ (One Plan) เพื่อให้การคำนวณและวิเคราะห์อัตรากำลังในการกำหนดตำแหน่ง รวมถึงจำนวน อัตรากำลังที่พึงมีเป็นไปอย่างเหมาะสมอันจะนำไปสู่การจัดทำแผนอัตรากำลังที่มี ประสิทธิภาพ คุ่มค่า

๑.๒ การกำหนดอัตรากำลังเพื่อปฏิบัติการกิจ โครงการกิจกรรม ภายใต้กรอบ นโยบายสำคัญของรัฐบาล คณะรักษาความสงบแห่งชาติ การพัฒนาประสิทธิภาพ การบริหารงานทั้งแผนงาน แผนการคลัง แผนทรัพยากรบุคคล ให้เป็นไปอย่างสมดุล โดยมีให้ เกิดภาวะงานล้นคนหรือคนล้นงานขึ้นได้

๒. วิเคราะห์ความต้องการกำลังคน เมื่อได้ข้อมูลปริมาณงาน โครงการ กิจกรรม แล้ว ให้วิเคราะห์ว่าภารกิจดังกล่าวต้องการกำลังคนในประเภทตำแหน่งบริหารท้องถิ่น ประเภทอำนวยการท้องถิ่น ประเภทวิชาการ และประเภททั่วไป ในระดับใด จำนวนเท่าใด จึงจะสามารถปฏิบัติงานตามภารกิจที่มีอยู่ในอำนาจหน้าที่และความรับผิดชอบในแต่ละปีได้อย่างมีประสิทธิภาพโดยให้แสดงข้อมูลของข้าราชการหรือพนักงานส่วนท้องถิ่น ข้าราชการครู บุคลากรทางการศึกษา ลูกจ้างประจำ และพนักงานจ้างไว้ในฉบับเดียวกัน

๓. วิเคราะห์ภาระค่าใช้จ่ายด้านการบริหารงานบุคคลส่วนท้องถิ่น ในการคำนวณภาระค่าใช้จ่ายด้านการบริหารงานบุคคลส่วนท้องถิ่น ได้แก่ เงินเดือน ค่าจ้าง ประโยชน์ตอบแทนอื่น นั้น กรณีเงินเดือน ค่าจ้าง ให้คำนวณตามอัตราที่มีคนครองตำแหน่ง แต่หากตำแหน่งใดเป็นตำแหน่งว่าง ให้ใช้อัตราค่ากลางเงินเดือนของตำแหน่งนั้น สำหรับประโยชน์ตอบแทนอื่นให้ประมาณการในสัดส่วนร้อยละ ๒๐ ของผลรวมอัตราเงินเดือน ค่าจ้างในแต่ละปี โดยฐานการคำนวณงบประมาณรายจ่ายประจำปี พ.ศ. ๒๕๖๑ ให้ใช้ข้อบัญญัติ/เทศบัญญัติงบประมาณรายจ่ายประจำปีงบประมาณ ๒๕๖๐ เพิ่มขึ้นอีกร้อยละ ๕ เป็นฐานการคำนวณสำหรับงบประมาณรายจ่ายประจำปี พ.ศ. ๒๕๖๒ และ ๒๕๖๓ ให้บวกเพิ่มขึ้นอีกร้อยละ ๕

๔. ให้องค์การบริหารส่วนตำบลให้ความสำคัญในการกำหนดตำแหน่งขององค์การบริหารส่วนตำบลโดยคำนึงถึงอำนาจหน้าที่ ปริมาณงาน คุณภาพงาน ภาระค่าใช้จ่ายขององค์กรปกครองส่วนท้องถิ่น จำนวนลูกจ้างประจำ และพนักงานจ้างที่ปฏิบัติงานในงานนั้น

๕. เมื่อองค์การบริหารส่วนตำบลได้รับความเห็นชอบแผนอัตรากำลังแล้ว ให้องค์การบริหารส่วนตำบลจัดสรรเงินงบประมาณตั้งเป็นอัตราเงินเดือนและเงินประจำตำแหน่งให้ครบถ้วนตามหลักเกณฑ์กำหนดและให้ดำเนินการสรรหาบุคคลมาแต่งตั้งในตำแหน่งที่ว่างตามปีงบประมาณในแผนอัตรากำลัง ๓ ปี โดยเคร่งครัด

๖. กรณีตำแหน่งข้าราชการหรือพนักงานส่วนตำบลสายงานผู้ปฏิบัติ (ประเภททั่วไปและประเภทวิชาการ) รวมถึงตำแหน่งพนักงานจ้าง หากเป็นตำแหน่งว่างแล้วไม่ดำเนินการสรรหาภายในระยะเวลา ๑ ปี ขอให้ก.อบต.จังหวัดตรวจสอบการกำหนดตำแหน่งและการใช้ตำแหน่งให้เหมาะสม โดยอาจพิจารณายุบเลิกหรือเกลี้ยตำแหน่งดังกล่าว พร้อมทั้งให้กำกับการใช้ตำแหน่งที่รายงานให้กสธ. เป็นผู้ดำเนินการสอบแข่งขันแทนด้วยเพื่อมิให้เกิดปัญหาการใช้ตำแหน่งซ้ำซ้อนขึ้นได้

๓. การรายงานให้องค์การบริหารส่วนตำบลสำเนาแผนอัตรากำลัง ๓ ปี ประจำปีงบประมาณ ๒๕๖๑-๒๕๖๓ ให้คณะกรรมการข้าราชการหรือพนักงานส่วนท้องถิ่น ก.อบต. จังหวัด เพื่อให้เป็นหลักฐานในการตรวจสอบการขอให้อัตราตำแหน่งให้ถูกต้องตรงกันทุก ครั้ง

ที่ประชุม

รับทราบ

ประธานกรรมการ

เรื่อง ภาระค่าใช้จ่ายเกี่ยวกับเงินเดือนและประโยชน์ตอบแทนอื่น ในส่วนนี้มอบหมายให้หัวหน้าสำนักปลัดเป็นผู้ชี้แจง

หัวหน้าสำนักปลัด

เรื่อง ภาระค่าใช้จ่ายเกี่ยวกับเงินเดือนและประโยชน์ตอบแทนอื่น

๑. ตามหนังสือสำนักงาน ก.จ. ก.ท. และ ก.อบต. ด่วนมาก ที่ มท ๐๘๐๙.๒/ว ๕๓ ลงวันที่ ๕ กรกฎาคม ๒๕๖๐ เรื่องการจัดทำแผนอัตรากำลัง ๓ ปี (พ.ศ. ๒๕๖๑-๒๕๖๓)

๒. ตามหนังสือสำนักงาน ก.จ. ก.ท. และ ก.อบต. ด่วนมาก ที่ มท ๐๘๐๙.๒/ว ๕๘ ลงวันที่ ๑๑ กรกฎาคม ๒๕๖๐ เรื่อง การจัดทำแผนอัตรากำลัง ๓ ปี (พ.ศ. ๒๕๖๑-๒๕๖๓)

๑. ข้าราชการ/พนักงานส่วนท้องถิ่น

๑.๑ กรณีมีผู้ดำรงตำแหน่ง ตำแหน่งปลัดองค์การบริหารส่วนตำบล

ที่	ชื่อสายงาน	ระดับตำแหน่ง	จำนวนที่มีอยู่ปัจจุบัน		ค่าใช้จ่ายที่เพิ่มขึ้น (๒)			ค่าใช้จ่ายรวม(๓)		
			จำนวนคน	เงินเดือน	๒๕๖๑	๒๕๖๒	๒๕๖๓	๒๕๖๑	๒๕๖๒	๒๕๖๓
๑	ปลัดองค์การบริหารส่วนตำบล	กลาง	๑	๕๖๕,๖๘๐	๑๕,๔๘๐	๑๕,๙๖๐	๑๖,๔๔๐	๕๘๑,๑๖๐	๕๙๓,๑๒๐	๖๑๓,๕๖๐

๑.๒ กรณีมีผู้ดำรงตำแหน่ง ตำแหน่งหัวหน้าสำนักปลัด (นักบริหารงานทั่วไปต้น)

ที่	ชื่อสายงาน	ระดับตำแหน่ง	จำนวนที่มีอยู่ปัจจุบัน		ค่าใช้จ่ายที่เพิ่มขึ้น (๒)			ค่าใช้จ่ายรวม(๓)		
			จำนวนคน	เงินเดือน	๒๕๖๑	๒๕๖๒	๒๕๖๓	๒๕๖๑	๒๕๖๒	๒๕๖๓
๒	หัวหน้าสำนักปลัด (นักบริหารงานทั่วไปต้น)	ต้น	๑	๓๓๗๘,๓๖๐	๑๒,๙๖๐	๑๓,๓๒๐	๑๓,๔๔๐	๓๙๙๑,๓๒๐	๔๐๔,๖๔๐	๔๑๘,๐๘๐

๑.๓ กรณีมีผู้ดำรงตำแหน่ง ตำแหน่งนักวิเคราะห์นโยบายและแผนปฏิบัติการ

ที่	ชื่อสายงาน	ระดับตำแหน่ง	จำนวนที่มีอยู่ปัจจุบัน		ค่าใช้จ่ายที่เพิ่มขึ้น (๒)			ค่าใช้จ่ายรวม(๓)		
			จำนวนคน	เงินเดือน	๒๕๖๑	๒๕๖๒	๒๕๖๓	๒๕๖๑	๒๕๖๒	๒๕๖๓
๓	นักวิเคราะห์นโยบายและแผน	ปฏิบัติการ	๑	๕๖๕,๖๘๐	๑๕,๔๘๐	๑๕,๙๖๐	๑๖,๔๔๐	๕๘๑,๑๖๐	๕๙๓,๑๒๐	๖๑๓,๕๖๐

๑.๔ กรณีมีผู้ดำรงตำแหน่ง ตำแหน่งนักจัดการงานทั่วไปปฏิบัติการ

ที่	ชื่อสายงาน	ระดับ ตำแหน่ง	จำนวนที่มีอยู่ปัจจุบัน		ค่าใช้จ่ายที่เพิ่มขึ้น (๒)			ค่าใช้จ่ายรวม(๓)		
			จำนวน คน	เงินเดือน	๒๕๖๑	๒๕๖๒	๒๕๖๓	๒๕๖๑	๒๕๖๒	๒๕๖๓
๔	นักจัดการงานทั่วไป	ปฏิบัติการ	๑	๒๓๓,๗๖๐	๗,๖๘๐	๗,๘๐๐	๘,๗๖๐	๒๑๔,๔๔๐	๒๔๙,๒๔๐	๒๕๘,๐๐๐

๑.๕ กรณีมีผู้ดำรงตำแหน่ง ตำแหน่งผู้อำนวยการกองคลัง (นักบริหารงานการคลังต้น)

ที่	ชื่อสายงาน	ระดับ ตำแหน่ง	จำนวนที่มีอยู่ปัจจุบัน		ค่าใช้จ่ายที่เพิ่มขึ้น (๒)			ค่าใช้จ่ายรวม(๓)		
			จำนวน คน	เงินเดือน	๒๕๖๑	๒๕๖๒	๒๕๖๓	๒๕๖๑	๒๕๖๒	๒๕๖๓
๕	ผู้อำนวยการกองคลัง (นักบริหารงานการคลังต้น)	ต้น	๑	๔๑๑,๔๘๐	๑๓,๐๘๐	๑๓,๔๔๐	๑๓,๓๒๐	๔๒๔,๕๖๐	๔๓๘,๐๐๐	๔๕๑,๓๒๐

๑.๖ กรณีมีผู้ดำรงตำแหน่ง ตำแหน่งนักวิชาการเงินและบัญชี ชำนาญการ

ที่	ชื่อสายงาน	ระดับ ตำแหน่ง	จำนวนที่มีอยู่ปัจจุบัน		ค่าใช้จ่ายที่เพิ่มขึ้น (๒)			ค่าใช้จ่ายรวม(๓)		
			จำนวน คน	เงินเดือน	๒๕๖๑	๒๕๖๒	๒๕๖๓	๒๕๖๑	๒๕๖๒	๒๕๖๓
๖	นักวิชาการ เงินและบัญชี	ชำนาญ การ	๑	๒๓๖,๙๖๐	๑๑,๑๖๐	๑๑,๕๒๐	๑๒,๐๐๐	๒๕๘,๑๒๐	๒๙๙,๖๔๐	๓๑๑,๖๔๐

๑.๗ กรณีมีผู้ดำรงตำแหน่ง ตำแหน่งผู้อำนวยการกองช่าง (นักบริหารงานช่างต้น)

ที่	ชื่อสายงาน	ระดับ ตำแหน่ง	จำนวนที่มีอยู่ ปัจจุบัน		ค่าใช้จ่ายที่เพิ่มขึ้น (๒)			ค่าใช้จ่ายรวม(๓)		
			จำนวน คน	เงินเดือน	๒๕๖๑	๒๕๖๒	๒๕๖๓	๒๕๖๑	๒๕๖๒	๒๕๖๓
๗	ผู้อำนวยการกองช่าง (นักบริหารงานช่าง)	ต้น	๑	๔๑๘,๐๘๐	๑๓,๓๒๐	๒๓,๓๒๐	๑๓,๔๔๐	๔๓๑,๔๐๐	๔๕๔,๗๒๐	๔๕๘,๑๖๐

๑.๘ กรณีไม่มีผู้ดำรงตำแหน่ง ตำแหน่งนักพัฒนาชุมชน (ปก./ชก.)

ที่	ชื่อสายงาน	ระดับ ตำแหน่ง	จำนวนที่มีอยู่ ปัจจุบัน		ค่าใช้จ่ายที่เพิ่มขึ้น (๒)			ค่าใช้จ่ายรวม(๓)		
			จำนวน คน	เงินเดือน	๒๕๖๑	๒๕๖๒	๒๕๖๓	๒๕๖๑	๒๕๖๒	๒๕๖๓
๘	นักพัฒนาชุมชน	ปก./ชก.	๐	๓๕๕,๓๒๐	๒๔,๐๐๐	๒๔,๐๐๐	๒๔,๐๐๐	๓๗๙,๓๒๐	๔๐๓,๓๒๐	๔๒๗,๓๒๐

๑.๙ กรณีไม่มีผู้ดำรงตำแหน่ง ตำแหน่งเจ้าพนักงานธุรการ (ปง./ชก.)

ที่	ชื่อสายงาน	ระดับ ตำแหน่ง	จำนวนที่มีอยู่ ปัจจุบัน		ค่าใช้จ่ายที่เพิ่มขึ้น (๒)			ค่าใช้จ่ายรวม(๓)		
			จำนวน คน	เงินเดือน	๒๕๖๑	๒๕๖๒	๒๕๖๓	๒๕๖๑	๒๕๖๒	๒๕๖๓
๙	เจ้าพนักงานธุรการ	ปง./ชก.	๐	๒๙๓,๙๐๐	๑๙,๔๔๐	๑๙,๔๔๐	๑๙,๔๔๐	๓๑๓,๓๔๐	๓๓๖,๓๘๐	๓๕๖,๒๒๐

๒. ลูกจ้างประจำ

๒.๑ กรณีมีผู้ดำรงตำแหน่ง ตำแหน่งนักทรัพยากรบุคคล

ที่	ชื่อสายงาน	ระดับ ตำแหน่ง	จำนวนที่มีอยู่ปัจจุบัน		ค่าใช้จ่ายที่เพิ่มขึ้น (๒)			ค่าใช้จ่ายรวม(๓)		
			จำนวน คน	เงินเดือน	๒๕๖๑	๒๕๖๒	๒๕๖๓	๒๕๖๑	๒๕๖๒	๒๕๖๓
๑	นักทรัพยากรบุคคล	-	๑	๒๔๐,๔๘๐	๓,๖๘๐	๕,๕๒๐	๘,๘๘๐	๒๔๔,๑๖๐	๒๕๓,๖๘๐	๒๖๒,๕๖๐

๓. พนักงานจ้างตามภารกิจ

๓.๑ กรณีมีผู้ดำรงตำแหน่ง ตำแหน่งผู้ช่วยนักพัฒนาชุมชน

ที่	ชื่อสายงาน	ระดับ ตำแหน่ง	จำนวนที่มีอยู่ ปัจจุบัน		ค่าใช้จ่ายที่เพิ่มขึ้น (๒)			ค่าใช้จ่ายรวม(๓)		
			จำนวน คน	เงินเดือน	๒๕๖๑	๒๕๖๒	๒๕๖๓	๒๕๖๑	๒๕๖๒	๒๕๖๓
๑	ผู้ช่วยนักพัฒนาชุมชน	-	๑	๒๑๓,๙๖๐	๘,๖๔๐	๙,๐๐๐	๙,๓๖๐	๒๒๒,๖๐๐	๒๓๑,๖๐๐	๒๔๐,๙๖๐

๓.๒ กรณีมีผู้ดำรงตำแหน่ง ตำแหน่งผู้ช่วยเจ้าพนักงานธุรการ

ที่	ชื่อสายงาน	ระดับ ตำแหน่ง	จำนวนที่มีอยู่ปัจจุบัน		ค่าใช้จ่ายที่เพิ่มขึ้น (๒)			ค่าใช้จ่ายรวม(๓)		
			จำนวน คน	เงินเดือน	๒๕๖๑	๒๕๖๒	๒๕๖๓	๒๕๖๑	๒๕๖๒	๒๕๖๓
๒	ผู้ช่วยเจ้าพนักงานธุรการ	-	๑	๑๓๑,๘๘๐	๕,๒๘๐	๕,๕๒๐	๕,๓๖๐	๑๓๓,๑๖๐	๑๔๒,๖๘๐	๑๔๘,๔๔๐

๓.๓ กรณีมีผู้ดำรงตำแหน่ง ตำแหน่งพนักงานขับรถยนต์

ที่	ชื่อสายงาน	ระดับ ตำแหน่ง	จำนวนที่มีอยู่ ปัจจุบัน		ค่าใช้จ่ายที่เพิ่มขึ้น (๒)			ค่าใช้จ่ายรวม(๓)		
			จำนวน คน	เงินเดือน	๒๕๖๑	๒๕๖๒	๒๕๖๓	๒๕๖๑	๒๕๖๒	๒๕๖๓
๓	พนักงานขับรถยนต์	-	๑	๑๔๔,๐๐๐	๕,๓๖๐	๖,๐๐๐	๖,๒๔๐	๑๔๙,๓๖๐	๑๕๕,๓๖๐	๑๖๒,๐๐๐

๓.๔ กรณีมีผู้ดำรงตำแหน่ง ตำแหน่งผู้ช่วยเจ้าพนักงานจัดเก็บรายได้

ที่	ชื่อสายงาน	ระดับ ตำแหน่ง	จำนวนที่มีอยู่ปัจจุบัน		ค่าใช้จ่ายที่เพิ่มขึ้น (๒)			ค่าใช้จ่ายรวม(๓)		
			จำนวน คน	เงินเดือน	๒๕๖๑	๒๕๖๒	๒๕๖๓	๒๕๖๑	๒๕๖๒	๒๕๖๓
๔	ผู้ช่วยเจ้าพนักงาน จัดเก็บรายได้	-	๑	๑๕๔,๖๘๐	๖,๒๔๐	๖,๔๘๐	๖,๗๒๐	๑๖๐,๙๒๐	๑๖๗,๔๐๐	๑๗๔,๑๒๐

๓.๕ กรณีมีผู้ดำรงตำแหน่ง ตำแหน่งผู้ช่วยเจ้าพนักงานธุรการกองคลัง

ที่	ชื่อสายงาน	ระดับ ตำแหน่ง	จำนวนที่มีอยู่ ปัจจุบัน		ค่าใช้จ่ายที่เพิ่มขึ้น (๒)			ค่าใช้จ่ายรวม(๓)		
			จำนวน คน	เงินเดือน	๒๕๖๑	๒๕๖๒	๒๕๖๓	๒๕๖๑	๒๕๖๒	๒๕๖๓
๕	ผู้ช่วยเจ้าพนักงานธุรการกอง คลัง	-	๑	๑๓๑,๘๘๐	๕,๒๘๐	๕,๕๒๐	๕,๗๖๐	๑๓๗,๑๖๐	๑๔๒,๖๘๐	๑๔๘,๔๔๐

๓.๖ กรณีมีผู้ดำรงตำแหน่ง ตำแหน่งผู้ช่วยเจ้าพนักงานธุรการกองช่าง

ที่	ชื่อสายงาน	ระดับ ตำแหน่ง	จำนวนที่มีอยู่ ปัจจุบัน		ค่าใช้จ่ายที่เพิ่มขึ้น (๒)			ค่าใช้จ่ายรวม(๓)		
			จำนวน คน	เงินเดือน	๒๕๖๑	๒๕๖๒	๒๕๖๓	๒๕๖๑	๒๕๖๒	๒๕๖๓
๖	ผู้ช่วยเจ้าพนักงานธุรการกอง ช่าง	-	๑	๑๓๑,๘๘๐	๕,๒๘๐	๕,๕๒๐	๕,๗๖๐	๑๓๗,๑๖๐	๑๔๒,๖๘๐	๑๔๘,๔๔๐

๔. พนักงานจ้างทั่วไป

๔.๑ กรณีมีผู้ดำรงตำแหน่ง แม่บ้าน

ที่	ชื่อสายงาน	ระดับ ตำแหน่ง	จำนวนที่มีอยู่ ปัจจุบัน		ค่าใช้จ่ายที่เพิ่มขึ้น (๒)			ค่าใช้จ่ายรวม(๓)		
			จำนวน คน	เงินเดือน	๒๕๖๑	๒๕๖๒	๒๕๖๓	๒๕๖๑	๒๕๖๒	๒๕๖๓
๑	แม่บ้าน	-	๑	๑๐๘,๐๐๐	-	-	-	๑๐๘,๐๐๐	๑๐๘,๐๐๐	๑๐๘,๐๐๐

๔.๒ กรณีมีผู้ดำรงตำแหน่ง นักการ

ที่	ชื่อสายงาน	ระดับ ตำแหน่ง	จำนวนที่มีอยู่ ปัจจุบัน		ค่าใช้จ่ายที่เพิ่มขึ้น (๒)			ค่าใช้จ่ายรวม(๓)		
			จำนวน คน	เงินเดือน	๒๕๖๑	๒๕๖๒	๒๕๖๓	๒๕๖๑	๒๕๖๒	๒๕๖๓
๒	นักการ	-	๑	๑๐๘,๐๐๐	-	-	-	๑๐๘,๐๐๐	๑๐๘,๐๐๐	๑๐๘,๐๐๐

๔.๓ กรณีมีผู้ดำรงตำแหน่ง คณงานทั่วไป (ปฏิบัติหน้าที่ดูแลเด็ก)

ที่	ชื่อสายงาน	ระดับ ตำแหน่ง	จำนวนที่มีอยู่ ปัจจุบัน		ค่าใช้จ่ายที่เพิ่มขึ้น (๒)			ค่าใช้จ่ายรวม(๓)		
			จำนวน คน	เงินเดือน	๒๕๖๑	๒๕๖๒	๒๕๖๓	๒๕๖๑	๒๕๖๒	๒๕๖๓
๓	คณงานทั่วไป (ปฏิบัติหน้าที่ดูแลเด็ก)	-	๑	๑๐๘,๐๐๐	-	-	-	๑๐๘,๐๐๐	๑๐๘,๐๐๐	๑๐๘,๐๐๐

๔.๔ กรณีมีผู้ดำรงตำแหน่ง คณงานทั่วไป (ประจำศูนย์พิการ)

ที่	ชื่อสายงาน	ระดับ ตำแหน่ง	จำนวนที่มีอยู่ ปัจจุบัน		ค่าใช้จ่ายที่เพิ่มขึ้น (๒)			ค่าใช้จ่ายรวม(๓)		
			จำนวน คน	เงินเดือน	๒๕๖๑	๒๕๖๒	๒๕๖๓	๒๕๖๑	๒๕๖๒	๒๕๖๓
๔	คณงานทั่วไป (ประจำศูนย์ พิการ)	-	๑	๑๐๘,๐๐๐	-	-	-	๑๐๘,๐๐๐	๑๐๘,๐๐๐	๑๐๘,๐๐๐

๔.๕ กรณีมีผู้ดำรงตำแหน่งผู้ช่วยเจ้าพนักงานประปา

ที่	ชื่อสายงาน	ระดับ ตำแหน่ง	จำนวนที่มีอยู่ ปัจจุบัน		ค่าใช้จ่ายที่เพิ่มขึ้น (๒)			ค่าใช้จ่ายรวม(๓)		
			จำนวน คน	เงินเดือน	๒๕๖๑	๒๕๖๒	๒๕๖๓	๒๕๖๑	๒๕๖๒	๒๕๖๓
๕	ผู้ช่วยเจ้าพนักงานประปา	-	๒	๒๑๖,๐๐๐	-	-	-	๒๑๖,๐๐๐	๒๑๖,๐๐๐	๒๑๖,๐๐๐

๔.๖ กรณีมีผู้ดำรงตำแหน่ง คณงานทั่วไป

ที่	ชื่อสายงาน	ระดับ ตำแหน่ง	จำนวนที่มีอยู่ ปัจจุบัน		ค่าใช้จ่ายที่เพิ่มขึ้น (๒)			ค่าใช้จ่ายรวม(๓)		
			จำนวน คน	เงินเดือน	๒๕๖๑	๒๕๖๒	๒๕๖๓	๒๕๖๑	๒๕๖๒	๒๕๖๓
๖	คณงานทั่วไป	-	๑	๑๐๘,๐๐๐	-	-	-	๑๐๘,๐๐๐	๑๐๘,๐๐๐	๑๐๘,๐๐๐

ประธานกรรมการ การวิเคราะห์กำหนดตำแหน่ง และภาระค่าใช้จ่ายที่จะเกิดขึ้นในส่วนนี้มอบหมายให้ปลัดฯ เป็นผู้ชี้แจง

ปลัดฯ โครงสร้างองค์การบริหารส่วนตำบลท่ามะนาว ปัจจุบันมี ๓ ส่วน คือ สำนักปลัดองค์การบริหารส่วนตำบล กองคลัง กองช่าง ซึ่งจากการที่ได้มีการขยายภารกิจอำนาจหน้าที่ตามพระราชบัญญัติสภาพัฒนาการและองค์การบริหารส่วนตำบล พ.ศ. ๒๕๓๗ (แก้ไขเพิ่มเติมถึงฉบับที่ ๕ พ.ศ. ๒๕๔๖) จึงได้จัดทำแผนอัตรากำลังเพื่อใช้ประกอบในการจัดสรรงบประมาณและการบรรจุแต่งตั้งพนักงานส่วนตำบลลงสู่ตำแหน่งต่าง ๆ ตามแผนอัตรากำลังสามปี อันจะส่งผลให้ศักยภาพในการบริหารจัดการองค์กรให้มีประสิทธิภาพ และก่อให้เกิดประโยชน์สูงสุดแก่องค์กรและประชาชน การกำหนดตำแหน่งแต่ละส่วนได้พิจารณาจากรายได้ขององค์การบริหารส่วนตำบลและภาระค่าใช้จ่ายที่เพิ่มขึ้นในแต่ละปีแล้ว ปรากฏว่าค่าใช้จ่ายในด้านการบริหารงานบุคคลปัจจุบันอยู่ที่ ประมาณร้อยละ ๒๐ เศษ ๆ ซึ่งยังไม่เกินร้อยละ ๔๐ ของรายได้ และตามแผนอัตรากำลังเดิมนั้น มีการกำหนดโครงสร้างไว้ ดังนี้

สำนักงานปลัด เดิมมีการกำหนดโครงสร้างไว้ที่ ๔ งาน ดังนี้

๑. งานบริหารงานทั่วไป ได้กำหนดตำแหน่งนักบริหารงานทั่วไปต้น (หัวหน้าสำนักงานปลัด) จำนวน ๑ คน ตำแหน่งเจ้าพนักงานธุรการ (ปง./ชง.) เป็นตำแหน่งว่างไม่มีคนครอง นักทรัพยากรบุคคล(ลูกจ้างประจำ) จำนวน ๑ คน และพนักงานจ้างตามภารกิจตำแหน่งผู้ช่วยเจ้าพนักงานธุรการ จำนวน ๑ คน ตำแหน่งผู้ช่วยนักพัฒนาชุมชน จำนวน ๑ คน ตำแหน่งนักการ ซึ่งเป็นพนักงานจ้างทั่วไป จำนวน ๒ คน
๒. งานนโยบายและแผน มีตำแหน่งนักวิเคราะห์นโยบายและแผนปฏิบัติการ
 - งานกฎหมายและคดี ไม่มีการกำหนดตำแหน่ง
๓. งานป้องกันและบรรเทาสาธารณภัย ไม่มีการกำหนดตำแหน่งพนักงานส่วนตำบลมีเพียงตำแหน่งพนักงานขับรถยนต์ ซึ่งเป็นพนักงานจ้างตามภารกิจ จำนวน ๑ คน
 - งานสังคมสงเคราะห์ ไม่มีการกำหนดตำแหน่ง
๔. งานส่งเสริมการศึกษา ศาสนา และวัฒนธรรม มีการกำหนดตำแหน่งครู (คศ.๑) กรมอุทยานแห่งชาติมีตำแหน่งผู้ช่วยครูผู้ดูแลเด็กอนุบาลและปฐมวัย พนักงานจ้างตามภารกิจเป็นตำแหน่งว่างไม่มีคนครองคนงานทั่วไป(ปฏิบัติหน้าที่ผู้ช่วยครูผู้ดูแล เด็ก จำนวน ๑ คน และแม่บ้านศูนย์เด็กเล็กฯ จำนวน ๑ คน

- ส่งเสริมสุขภาพและสาธารณสุข มีการกำหนดตำแหน่งคนงานทั่วไป(ปฏิบัติหน้าที่ประจำศูนย์ฟื้นฟูฯ จำนวน ๑ คน

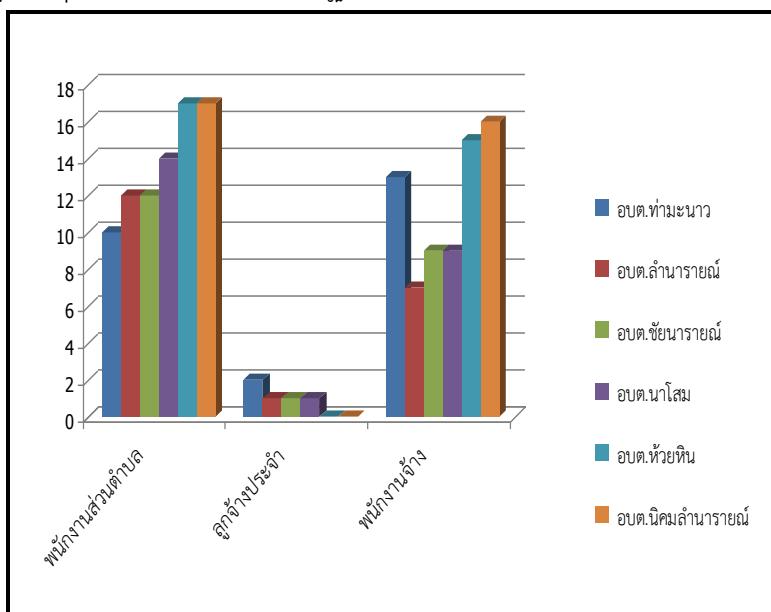
กองคลัง เดิมมีการกำหนดโครงสร้างไว้ที่ ๔ งาน คือ

๑. งานการเงิน มีตำแหน่งนักบริหารงานคลัง ต้น (ผู้อำนวยการกองคลัง) จำนวน ๑ คน และตำแหน่งผู้ช่วยเจ้าหน้าที่ธุรการ ซึ่งเป็นพนักงานจ้างตามภารกิจ จำนวน ๑ คน
๒. งานบัญชี มีตำแหน่ง นักวิชาการเงินและบัญชี จำนวน ๑ คน
๓. งานพัฒนาและจัดเก็บรายได้ ไม่มีการกำหนดตำแหน่งพนักงานส่วนตำบลมีเพียงตำแหน่งผู้ช่วยเจ้าพนักงานจัดเก็บรายได้ ซึ่งเป็นพนักงานจ้างตามภารกิจ จำนวน ๑ คน
๔. งานทะเบียนทรัพย์สินและพัสดุ มีตำแหน่งเจ้าพนักงานพัสดุปฏิบัติงาน จำนวน ๑ คน

กองช่าง เดิมมีการกำหนดโครงสร้างไว้ที่ ๒ งาน เพิ่มงาน ๑ งาน คือ

๑. งานก่อสร้าง มีตำแหน่ง นักบริหารงานช่าง ต้น (ผู้อำนวยการกองช่าง) และตำแหน่งนายช่างโยธา (ปง./ชง.) ไม่มีคนครอง และตำแหน่งผู้ช่วยเจ้าหน้าที่ธุรการ ซึ่งเป็นตำแหน่งพนักงานจ้างตามภารกิจ จำนวน ๑ คน
๒. งานส่งเสริมการเกษตร ไม่มีการกำหนดตำแหน่งพนักงานส่วนตำบลมีเพียงตำแหน่งพนักงานประจำ ลูกจ้างประจำถ่ายโอน จำนวน ๑ คน ตำแหน่งผู้ช่วยพนักงานประจำ พนักงานจ้างทั่วไป จำนวน ๒ คน และตำแหน่งคนงานทั่วไป จำนวน ๑ คน
๓. งานรักษาความสะอาดของถนนทางน้ำ ทางเดิน และที่สาธารณะ ไม่มีการกำหนดตำแหน่งไว้ (เพิ่ม)

เมื่อมีการเปรียบเทียบอัตรากำลังขององค์การบริหารส่วนตำบลท่ามะนาวกับอบต.ทั้ง ๕ แห่ง ที่อยู่ในกลุ่ม/ขนาดเดียวกันปรากฏว่ามีการใช้อัตรากำลังมากกว่าอบต.ท่ามะนาว



- ประธานกรรมการ จากที่ท่านปลัดฯ ได้กล่าวมานั้นเป็นโครงสร้างตามแผนอัตรากำลังปัจจุบันขององค์การบริหารส่วนตำบลท่ามะนาวในปัจจุบัน ก็ขอให้ทุกท่านมาวิเคราะห์กันว่ามีความต้องการกำลังคนเพิ่ม หรือต้องการลดกำลังคนหรือไม่
- ที่ประชุม** ได้ทำการปรึกษาหารือกันแล้วเห็นว่ากำลังคนที่มีอยู่ในปัจจุบันนั้นยังสามารถทำงานได้อย่างมีประสิทธิภาพ ไม่มีความจำเป็นต้องเพิ่มอัตรากำลังและเห็นว่ายังมีพนักงานจ้างที่สามารถทำงานในด้านต่าง ๆ ได้อย่างมีประสิทธิภาพประกอบกับงบประมาณขององค์การบริหารส่วนตำบลท่ามะนาวนั้นมีจำนวนจำกัด ถึงแม้ว่าค่าใช้จ่ายด้านการบริหารงานบุคคลจะอยู่ที่ร้อยละ ๒๐ กว่า ๆ ก็ตามแต่เนื่องจากพื้นที่ของตำบลท่ามะนาวยังเป็นพื้นที่ที่ต้องได้รับการได้รับการพัฒนาอีกเป็นจำนวนมาก หากเพิ่มอัตรากำลังคนก็จะทำให้งบประมาณในการพัฒนาลดน้อยลง เนื่องจากปัจจุบันจำนวนพนักงานที่มีอยู่ก็สามารถทำงานได้อย่างมีประสิทธิภาพและยังไม่เกิดภาวะงานล้นคน ในส่วนของโครงสร้างเห็นว่าให้คงเดิมไว้
- มติที่ประชุม** เห็นควรคงตามแผนอัตรากำลังเดิม ไม่เพิ่มหรือลดจำนวนลงและให้คงในส่วนของโครงสร้างเดิมไว้
- นางสาวอัญชลี พรหมโคตร ในส่วนของภาระค่าใช้จ่ายที่จะเกิดขึ้นใน ๓ ปีข้างหน้านั้น ขอให้หัวหน้าสำนักปลัดเป็นกรรมการ ผู้ชี้แจง
- นางสาวสุวลักษณ์ โคตวงจันทร์ กรรมการ ในส่วนของภาระค่าใช้จ่ายที่จะเพิ่มขึ้นในสามปีข้างหน้า นั้น จะคิดจากจำนวนเงินงบประมาณรายรับที่ตั้งไว้เป็นฐานของการคิดค่าใช้จ่ายซึ่งสำหรับในปีงบประมาณ พ.ศ. ๒๕๖๑ นั้น ท่านปลัดได้จัดทำงบประมาณโดยมีการคำนวณประมาณการรายรับอยู่ที่ ๒๖,๔๓๖,๕๐๐ บาท ในส่วนของปีต่อไปคิดบวกเพิ่มไปในอัตรา ร้อยละ ๕ ซึ่งหากไม่มีการเปลี่ยนแปลงเพิ่มหรือลดตำแหน่ง ก็สามารถจะคำนวณได้อยู่ที่ประมาณไม่เกินร้อยละ ๒๐ ของประมาณการรายรับในแต่ละปี
- ที่ประชุม** รับทราบ
- นายวสันต์ ตรีชัย ในส่วนของการจัดทำแผนอัตรากำลังสิ่งที่สำคัญที่จะขาดไม่ได้คือการจัดทำมาตรฐานประธานกรรมการ คุณธรรมและจริยธรรมของพนักงานส่วนตำบล ลูกจ้างประจำ และพนักงานจ้าง
- นางสาวอัญชลี พรหมโคตร ได้ดำเนินการจัดทำประกาศขององค์การบริหารส่วนตำบลท่ามะนาว เรื่อง กรรมการ คุณธรรมและจริยธรรมของพนักงานส่วนตำบล ลูกจ้างประจำ และพนักงานจ้าง เสร็จเรียบร้อยแล้วตามเอกสารที่ได้แจกให้พร้อมไปกับระเบียบวาระการประชุม (แจกเอกสารให้แก่ผู้เข้าร่วมประชุม)
- ที่ประชุม** รับทราบ

นายวสันต์ ตรีชัย	เมื่อได้มีการพิจารณาเพื่อวิเคราะห์กำหนดตำแหน่งเพื่อจัดทำแผนอัตรากำลังเป็นที่เรียบร้อยแล้ว
ประธานกรรมการ	เห็นควรมอบหมายให้นักทรัพยากรเป็นผู้จัดทำแผนอัตรากำลังให้แล้วเสร็จ และเสนอเพื่อพิจารณาตามขั้นตอนต่อไป
ระเบียบวาระที่ ๔	เรื่อง อื่น ๆ
นายวสันต์ ตรีชัย	มีคณะกรรมการท่านใดมีเรื่องอื่น ๆ เพิ่มเติมอีกหรือไม่ ถ้าไม่มีผมขอปิดประชุม
ประธานกรรมการ	และขอขอบพระคุณทุกท่านที่ได้เสียสละเวลามาร่วมประชุมในครั้งนี้
เลิกประชุมเวลา	๑๖.๕๐ น.

(ลงชื่อ) *อารีย์ ศิริคุปต์* ผู้บันทึกรายงานการประชุม
(นางอารีย์ ศิริคุปต์)
กรรมการ/เลขานุการ

(ลงชื่อ) *อัญชลี พรหมโคตร* ผู้ตรวจรายงานการประชุม
(นางสาวอัญชลี พรหมโคตร)
กรรมการ

(ลงชื่อ) *วสันต์ ตรีชัย* ผู้รับรองรายงานการประชุม
(นายวสันต์ ตรีชัย)
ประธานกรรมการ

